

**SVENSKA
BASEBOLL
OCH
SOFTBOLL
FÖRBUNDET**

**VERKSAMHETSBERÄTTELSE
2011**

MED ÅRSREDOVISNING



INNEHÅLL

Ordföranden har ordet	3
Organisationen	4
Idrottslyftet	5
Förbundets internationella verksamhet	6
Akademien - Baseball och softbollgymnasiet	8
Nationella tävlingsverksamheten	10
Landslagsverksamheten	14
Resultat och statistik	16
Landslagstrupper	19
Årsredovisning	20
Revisionsberättelse	27

ATT TA ETT STEG BAKÅT FÖR ATT VINNA TVÅ FRAMÅT...

Verksamhetsåret 2011 har varit ett år av ekonomiska åtstramningar och begränsad verksamhet. Allt för att skapa förutsättningar för förbundets fortsatta överlevnad, göra ett avstamp inför framtiden och få långsiktigt hållbara förutsättningar för en positiv utveckling.

Under året har vi trots det utsatta ekonomiska läget tagit nya initiativ och påbörjat satsningar för framtiden.

Föreningsutveckling med besök hos föreningar

Den negativa trend som vi haft de senaste åren i antal spelare, antal lag och antal föreningar är viktig att förändra och bryta. Fler föreningar, men framförallt starkare föreningar, är viktigt för förbundets tillväxt på flera sätt, ett av skälen är att RF:s bidragsgivning nu utgår från aktiva medlemmar i våra medlemsföreningar.

Under året har vi fått två nya föreningar - Umeå och Los Nicas – vi har också signaler om lag som återkommer efter några års uppehåll, vilket känns mycket bra.

Den satsning vi gjort för att utveckla föreningarna under 2011, fortsätter med oförminskad kraft under 2012. Det är viktigt att föreningarna själva tar initiativet till dessa besök och arbetet med utveckling av föreningarna. För att förbättra arbetet med utveckling i landet har vi sett över vår distriktsindelning som förhoppningsvis kan skapa fler möjligheter till samverkan mellan våra föreningar.

Barn- och ungdomssatsning

Det nya projektet med att utveckla vår barn- och ungdomsidrott och därigenom få fler barn och ungdomar till verksamheten är en viktig framtids-satsning. Genom Idrottslyftet ger vi resurser till dessa aktiviteter som vi hoppas ska resultera i fler deltagare i verksamheten och därigenom också förbättrade ekonomiska resurser till verksamheten.

SVENSKA BASEBOLL OCH SOFTBOLL FÖRBUNDET

Idrottens Hus Västergötland, Box 418, 541 28 Skövde.

Besöksadress Kungsgatan 19

Telefon 010-476 41 80 **Fax** 010-476 41 01

E-post info@baseboll-softboll.se

Webbsida www.baseboll-softboll.se

Ledarutveckling

Coachkonventet på Bosön var uppskattat och ett viktigt inslag i utvecklingen av baseboll- och softbollinstruktörer. Med meriterade instruktörer ordnades en ny aktivitet som blev mycket uppskattad av deltagarna. Att satsa på utbildningsinsatser är viktig för vår utveckling men vi behöver också tydliga signaler från våra föreningar om vilka utbildningar som behövs inom vår egen verksamhet. Förutom utbildningsinsatserna inom vår egen verksamhet finns även möjlighet att förkovra sig bland de utbildningar som arrangeras av SISU och som subventioneras för föreningarna genom de studietimmar som de själva skapar i sina respektive föreningar.

En förbättrad satsning på våra tävlingsarrangemang

Tävling och arrangemang - fjärde delen i vår verksamhetsplan och "blågula tråd" är kärnan i verksamheten. Ständigt arbetar vi med att nivåanpassa vårt tävlingssystem och skapa bättre arrangemang för att nå en större publik. Vi arbetar hårt för att realisera både bättre centrala SM-arrangemang och men även internationella turneringar på hemmaplan i framtiden. Under 2012 kommer vi ha fyra lag som väljer att satsa på spel i Europa, och som gör att fler spelare får internationell erfarenhet och därigenom höja kvalitén på vår klubbidrott och våra landslag.

Elitutveckling och landslag

Under året har vi arbetat med att utveckla arbetet med våra elitsatsande unga spelare. Genom satsningen på vårt nya Riksidrottsgymnasium i Leksand får vi mycket goda förutsättningar att nå framgångar i vårt internationella tävlande men också att göra spelkvalitén på hemmaplan mer attraktiv för intresserade åskådare och media.

Genom den nya inriktningen på elitutveckling har vi prioriterat utvecklingen U15, U18, U21/U22 för att möjliggöra en fortsatt bred satsning i landslagsverksamheten. Här har vi vår elit- och talangplan som grund för det fortsatta arbetet.

Landslagen

2011 blev ett bra år för våra landslag. I Kadett-EM i Brno, slutade vårt kadettlandslag på en sjätte plats av åtta lag. Bra jobbat att bibehålla platsen bland Europas bästa nationer. Sveriges softbolldamer slutade på 11:e plats i Senior-EM i Italien, men spelade jämnt mot både Italien (2:a) och Storbritannien (3:a) och hade mycket väl kunna sluta bland de sex bästa lagen i EM med en lite bättre lottning.

Mästargrattis!

Så måste jag naturligtvis gratulera våra Svenska Mästare – Skövdes damer i softboll som gjorde det för sjätte gången, Stockholm som tog både senior- och ungdoms-SM samt Gävle som tog Junior-SM samtliga i baseboll.

Ett nytt år framför oss

Under 2012 väntar ett spännande år igen med Baseboll-EM i Holland, Kadett-EM i Tjeckien, JEM-kval i Frankrike, och vårt softbollandslag ska förbereda sig inför Softboll-EM 2012 med att spela turnering i Prag tillsammans med vårt U21-landslag. Tack vare ett bra ekonomiskt utfall 2011 har vi råd att göra en förbättrad satsning på alla dessa landslag som från och med i fjol dessutom koordinerar samtliga aktiviteter tillsammans inom den förstärkta landslagsskommittén.

Ett tack till Er alla för fina insatser under 2011 och LYCKA TILL under 2012!



Mats Fransson
Förbundsordförande SBSF

ORGANISATIONEN

SBSFs Förbundsstyrelse, som utses av Förbundsmeetet, har haft följande sammansättning under verksamhetsåret 2011:

Förbundsordförande:

Mats Fransson, Gävle

Övriga ledamöter:

Ulf Steinvall, Kristianstad *

Karl Knutsson, Sölvesborg *

Ola Sund, Leksand *

Maria Jönsson, Göteborg **

Lars Sundin, Jönköping **

Jenny Wonisich, Norrköping **

* vald t.o.m. Förbundsmeetet 2012

** vald t.o.m. Förbundsmeetet 2013

Förbundsstyrelsens Arbetsutskott:

Mats Fransson, Lars Sundin, Karl Knutsson, Kristian Pälviä (adj.)

Kommittéer och arbetsgrupper:

Marknad och kommunikation:

Ulf Steinvall, Magnus Hedström, Kristian Pälviä.

Ekonomi:

Mats Fransson, Lars Sundin, Kristian Pälviä.

Juridik:

Lars Sundin, Lars Johansson, Peter Ström.

Landslagskommitté:

Ulf Steinvall, Karl Knutsson, Ola Sund, Kristian Pälviä.

Tävlingskommitté:

Johnny Stormats, Linda Götesson, Ante Carlstedt, Johan Weidolf, Karl Knutsson, Jenny Wonisich, Johanna Solen Westling, Örjan Sonesson.

RIG-grupp:

Karl Knutsson, Ola Sund, Tony Klarberg

Ungdom/Bredd/Rekrytering:

Magnus Hedström

Antidopingansvarig: Peter Ström

Förbundsrevisor:

Johan Rönnkvist, Ordinarie

Anders Flinth, Suppleant

Valberedningen, som utses av Förbundsmeetet i enlighet med SBSFs Stadgar 2 Kap 27§, har haft följande sammansättning under året:

Ante Carlstedt, Stockholm (ordförande)

Ann-Sofie Rickardsson, Skövde

Tomas Jacobi, Oskarshamn

Johanna Solén Westling, Osby

Möten och konferenser

Förbundsmeetet

ägde rum 26 mars i Stockholm

SBSF Coach Convent

ägde rum 21-23 oktober i Stockholm

Riksidrottsmeetet

ägde rum 27-29 maj i Uppsala

SBSF representerades av Kristian Pälviä.

Förbundsstyrelsen har under verksamhetsåret haft åtta sammanträden.

1. 13 februari, telefonmöte
2. 26 mars, Stockholm (konstituerande)
3. 20-21 maj, Skövde
4. 19-20 augusti, Stockholm
5. 21-22 oktober, Bosön
6. 24-25 november, Skövde

Förbundsstyrelsens Arbetsutskott har haft ett protokollfört möte under året.

SBSFs Förbundskansli är beläget i Idrottens Hus Västergötland, Skövde. Kansliet har under året bestått av tre fast anställda:

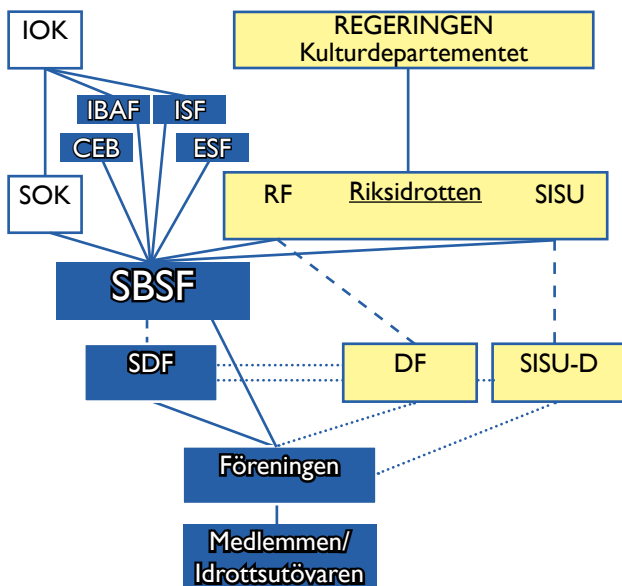
Kristian Pälviä, Generalsekreterare
Örjan Sonesson, Kanslist/Tävlingskonsulent
Tony Klarberg, Instruktör RIG/Akademien *
* Stationerad i Leksand

Uppgifter och rollfördelning i svensk baseball och softboll

SBSF är skyldiga att följa av IBAF och ISF framtagna internationella regelverk som styr alla nationella förbund i våra idrotter. Sverige är också medlemmar i CEB och ESF, som är världsdelssammanhållande och vars förutsättningar för deltagande Sverige också måste följa.

SBSF är också anslutet som ett av 70 medlemsförbund i Riksidrottsförbundet (RF).

SBSFs medlemsföreningar är geografiskt indelade i åtta specialidrottsdistriktsförbund (SDF). Föreningarna har inflytande - och därigenom också ansvar - över det SDF där de har sin geografiska hemvist.



Figur 1: Idrottens organisation

IOK	Internationella Olympiska Kommittén
SOK	Svenska Olympiska Kommittén
IBAF	International BAsball Federation
ISF	International Softball Federation
CEB	Confederation of European Baseball
ESF	European Softball Federation
SISU	SISU Idrottsutbildarna
DF	Distriktsförbund
SISU-D	SISU:s distriktsförbund

IDROTTSLYFTET

Mer och fler

“Idrottslyftet – mer och fler” är regeringens satsning på barn- och ungdomsidrotten, som efterträdde Handslaget (2004-2007).

Idrottslyftets femte år omfattar perioden fram till och med den 31 december 2012.

Idrottslyftet ska stärka idrottsföreningar för att de ska kunna rekrytera och behålla fler medlemmar (barn och ungdomar). Satsningen är huvudsakligen inriktad på lokala föreningar, men för att engagemanget ska få effekter för hela idrotten och för samhället har förbund på olika nivåer viktiga roller i arbetet.

SBSF har fått resurser för att utveckla våra idrotter och arbeta hårdare för att öppna dörrarna för fler, bl.a. genom att dra upp strategier, se utvecklingsbehov, bistå med fakta och kompetens samt utvärdera och sprida goda erfarenheter.

Riktlinjerna i **Idrotten vill** ska vara vägledande och satsningen ska genomsyras av ett inkluderande perspektiv för olika grupper i samhället. All verksamhet ska utformas så att villkoren blir lika för flickor och pojkar.

För att uppnå det övergripande syftet är RF:s uppfattning att verksamheten måste utvecklas till både form och innehåll, vilket ska uppnås genom att resurser satsas på att:

- Utveckla förbund och föreningar
- Öka tillgängligheten till anläggningar och idrottsmiljöer
- Rekrytera och utveckla ledare
- Samverka med skolan och andra organisationer, t ex friluftorganisationer och andra föreningar utanför idrotten

SBSF har under 2011 prioriterat satsningar riktade mot Softbollutveckling samt Föreningsutveckling, bl.a. föreningarnas deltagande i gemensamma informations- och utbildningsprogram i samband med årsmöten, och andra gemensamma sammankomster.

Föreningar som vill utveckla sin barn- och ungdomsverksamhet har möjlighet att söka medel från sitt specialidrottsförbund, sitt distriktsidrottsförbund (samverka med skola och tillgänglighet till anläggningar) och SISU Idrottsutbildarnas distrikt (ledarförsörjning).

FÖRBUNDETS INTERNATIONELLA ARBETE

Omvärlden förändras ständigt. Som stora internationella idrotter påverkas förutsättningarna för baseboll och softboll i synnerhet av förändringar och utvecklingen inom de europeiska och internationella idrottsorganisationerna.

SBSFs internationella arbete skall därför hållas aktuellt i takt med utvecklingen inom de internationella förbunden. SBSF har ett ansvar att stärka de internationella relationerna med andra förbund och organisationer inom våra idrotter.

RF har i sin internationella handlingsplan gett riktlinjerna att det internationella idrottssamarbetet ska följa idrottens mål och inriktning:

”Idrott ska verka som internationellt kontakemedel och respektera alla människors lika värde.”

- Svensk idrott ska ha utbyte med andra länder oavsett deras politiska system och oavsett om landet har diplomatiska förbindelser med Sverige eller inte.
- Den svenska idrottsmodellen kan tjäna som exempel för andra länder. Därför ska idrottsrörelsen ta sitt ansvar för att stödja idrottsorganisationer under utveckling.
- Svensk idrottspolitik ska förmedla i internationella idrottsorgan. Under de kommande åren prioriteras, förutom den svenska idrottsrörelsens demokratiska grundvärderingar, följande sakområden: barn- och ungdomsidrotten, idrottens trovärdighet och idrottens relation till EU.
- Svensk idrott ska genom idrottsligt utbyte mellan olika nationer på alla nivåer följa utvecklingen i andra länder och föra hem internationella impulser

Med bakgrund i ovanstående har SBSF tagit fram en Internationell Handlingsplan som är inriktad på internationell samverkan, påverkan och utveckling inom ramen för de internationella specialförbund och organisationer som SBSF samarbetar med.

I vårt internationella arbete utgår vi från den värdegrund om demokrati och människors lika värde som gäller i vår svenska idrott, och vi arbetar för att sprida kunskapen om den svenska idrottsmodellen även internationellt.

SBSF vill medverka till en fortsatt positiv utveckling av baseboll och softboll i ett enat Europa. Vi vill genom våra internationella representanter bidra med vår kompetens och erfarenhet för att stärka sporternas ställning, kontinentalt såväl som internationellt.

Syfte och målsättningar

- Vi vill verka för ett enat baseboll- och softboll-Europa, och en fortsatt positiv utveckling av sporterna på demokratiska grunder.
- Vi vill verka för en ökad svensk representation inom de internationella förbundens styrelser och kommittéer
- Vi vill arrangera regelbundna internationella tävlingar och möten i Sverige, för att marknadsföra Sverige på ett positivt sätt samt visa upp våra idrotter för den svenska publiken
- Vi vill verka för ett ökat internationellt erfarenhets- och kunskapsutbyte
- Vi vill aktivt medverka till att våra idrotter återinförs som olympiska idrotter 2020.

Den grundläggande principen är att det internationella arbetet och utbytet ska vara av strategisk nytta för Svenska Baseboll och Softboll Förbundet. Särskilt fokus sätts på möjligheterna att kunna påverka inom ramen för de internationella organisationerna.



Våra internationella organisationer står fortsatt inför stora utmaningar då idrotterna baseboll och softball inte är med på OS-programmet vid sommarspelen i London 2012 och i Rio de Janeiro 2016.

Vi kan nu, efter ett intensivt 2011, konstatera att våra internationella förbund har mött dessa utmaningar på olika sätt.

På kontinental nivå har CEB och ESF utökat sitt samarbete och kommer ha gemensamt utvecklingsarbete, gemensamma kongresser fr.o.m 2013, och försöka arrangera gemensamma turneringar för att utnyttja samordningsfördelar. Detta utökade samarbete ser SBSF som något oerhört positivt och viktigt för framtiden för våra sporter i Europa.

IBAF, International Baseball Federation, har valt att "sälja ut" Baseboll-VM till Major League Baseball till förmån för World Baseball Classic.

WBC har visserligen utökats med kvalturneringar, men inte på den kontinentala nivå som diskuterades tidigare utan det är fortfarande MLB som styr deltagandet och det görs i första hand utifrån marknadsmässiga faktorer - inte resultatmässiga. Sverige var med i diskussionerna om en kvalplats till WBC 2013 men istället valde MLB att låta Israel kvalspela, ett Israel som aldrig deltagit i EM men som däremot har gott om rika företagare och potentiella sponsorer i USA.

ISF, International Softball Federation, är den organisation som haft sämst förutsättningar att lyckas i framtiden. Utan en stark proffsliga som partner, och med en begränsad möjlighet att ta in externa intäkter, har ISF istället länge trott på att man skall kunna lansera softball som en egen idrott på OS med en herr- och en damdisciplin.

Av den anledningen har ISF under många år arbetat för att de kombinerade baseboll- och softballförbunden i världen skulle tvingas att splittra sig.

Under 2010-11 skedde en kovändning i den frågan. Kravet på splittrade förbund togs bort ur stadgarna och istället röstade en majoritet av medlemmarna vid ISF-kongressen i Oklahoma City för ett närmande med IBAF, i syfte att seriöst undersöka förutsättningarna för en gemensam OS-ansökan, med baseboll som en herrdisciplin och softball som en damdisciplin, till sommarspelen 2020.

En gemensam OS-ansökan ser i dagsläget ut att vara vårt största hopp för att återfå våra idrotter på det olympiska programmet, och därigenom åter säkra större intäkter till förmån för fortsatt utveckling av våra idrotter över hela världen.

SBSF hade följande deltagande vid de europeiska och internationella organisationernas kongresser:

European Softball Federation Congress

4-6 februari, Antwerpen, Belgien

Kristian Pälviä representerade SBSF.

Confederation of European Baseball Congress

11-13 mars, Bryssel, Belgien

Kristian Pälviä representerade SBSF.

International Softball Federation Congress

28-30 oktober, Oklahoma City, USA

Kristian Pälviä representerade SBSF.

International Baseball Federation Congress

2-4 december, Dallas, USA

Lars Sundin representerade SBSF

Representanter

SBSF har under 2011 haft följande representanter i de internationella förbundens styrelser och kommittéer:

CEB Executive Committee	Mats Fransson
CEB Technical Commission	Peter Ström
CEB Legal Commission	Lars Sundin
IBAF Technical Commission	Peter Ström
ESF Umpires Commission	Geri Lindberg
ISF Membership Commission	Kristian Pälviä
ISF Development Commission	Kristian Pälviä

AKADEMIN - BASEBOLL OCH SOFTBOLLGYMNASIET

Historiskt år för Akademin - blev RIG

2011 blev ett historiskt år för svensk baseboll och softboll. SBSFs baseboll- och softbollakademi i Leksand inledde sitt första år som ett Riksidrottsgymnasium, RIG, från och med höstterminen 2011.

En annan historisk händelse var att MLB för första gången stöttade Akademin med kontanta pengar, totalt \$25.000 för läsåret 2011-2012 samt att MLB även ökade sin insats vad gäller gästtränare.

Riksidrottsgymnasium innebär att Riksidrottsförbundet delar ut ett riktat statsbidrag att betalas ut till arrangörskommunen för att driva RIG:et. Statsbidraget är baserat på antalet RIG-elever och inte för de elever som sedan tidigare finns på Akademin..

SBSF och Leksands Kommun har sedan kommit överens om ett avtal för perioden 2011/12-2013/14 för verksamheten vid RIG Baseboll Softboll.

Elever

Sex elever tog examen från Leksands Gymnasium/Akademin vårterminen 2011. Totalt antal elever VT2011 var 24 st, 18 pojkar och 6 flickor.

Avgående elever läsåret 2010/11

Erik Earnest, Jonathan Schöön, Pär Axelsson, Adam Villamo, Ricard Blomqvist, Niklas Johansson.

Gästinstruktörer

MLB International stöder SBSFs Akademi i Leksand med flera meriterade instruktörer. Bland annat besöks Akademin regelbundet av Tom Gillespie, Academy Consultant.

Tom Gillespie, MLB, besökte Akademin vid sex tillfällen under det gångna året. Som vanligt fanns även andra gästtränare på plats; Pat Doyle, MLB "Envoy Coordinator", fanns på Akademin under tre veckor i september-oktober.

Fystränaren Tim Rodmaker fanns på plats i tre veckor i februari och fystränaren Jared Elliott 6 veckor i november-december. Jason Holowaty, MLB, besökte Akademin i december för PR, i samband med ett stort press release.

Collegeplaner

Under april månad organiserade Akademin en studieresa till Kalifornien för fem av de elever som skulle ta examen juni 2011. Resan innehöll bland annat studiebesök på Junior College i olika delar av Kalifornien.

Sammanlagt 12 skolor besöktes på resan där både coacher och studievägledare presenterat skolorna. I augusti tog sig tre tidigare elever över till USA för att pröva på collegestudier och spel på collegenivå.

Studiebesök hos Kansas City Royals i Arizona

Huvudtränaren på RIG, Tony Klarberg, blev av MLB inbjuden att närvara på Instructional League för Kansas City Royals i ett led att utbilda/förkovra sig.

Tack vare stipendium och finansiering av MLB/Royals kunde Tony tillbringa 2 veckor hos Kansas City Royals i Arizona.

Förlängning av säsongen

En viktig del i utvecklingen av baseboll- och softbollspelarna är att förlänga utesäsongen, från de fem månader som den svenska säsongen innebär. Detta görs genom att söka sig utomlands för spel- och träningsmöjligheter under vår och höst.

Basebollkillarna åkte till Regensburg, Tyskland för spel i Akademiturneringen för fjärde året i rad.

Förutom Sveriges Akademi deltog Holland, Frankrike, Italien, Tjeckien, Belgien och Tyskland på matchlägret i Regensburg, som arrangerades av MLB.

Totalt spelade varje lag 6-7 matcher under veckan men fokus låg på utveckling och bl.a. hade man, som vanligt, strikta "pitch counts" för pitchers och tidsbegränsning på inningarna för att ge så många som möjligt optimalt med speltid.

Softbolltjejerna på Akademin åkte på läger till Holland för andra året i rad där de tränade med den holländska softbollakademin samt med klubbtag. Under oktober åkte hela RIG/Akademin till Tirrenia, Italien för träning/spel i fyra dagar. Resan kunde genomföras mycket tack vare extra resurser från RF och MLB.



Fler matcher - seriespel för eleverna

Som ett led i ett försök att ytterligare öka antal matcher för eleverna på RIG/Akademien startades 2011 ett försök att låta Akademien spela två bortamatcher mot varje Elitserielag under vårterminen.

Totalt spelade Akademien 14 matcher i Elitserien, och det blev ett väldigt lyckat försök där spelarna givits fler speltillfällen, som kommer gynna svensk baseboll i framtiden. På samma sätt kommer nu tjejerna på Akademien spela seriematcher mot damlagen i softballserien under säsongen 2012.

ELEVER PÅ RIG/AKADEMIN BASEBOLL OCH SOFTBOLL GYMNASIET Läsåret 2011/2012

Spelare

Åk3

Johan Klarberg

Niklas Sund

Andreas Wikström-Matspers

Alberto Gonzales

Edvin Lundström

Johan Höglund

Wilhelm Nordström

Lisa Ingels-Lindqvist

Mathilda Strid

Åk 2

Max Aurosell

Pontus Byström

Albin Sivard

Jakob Vollertsen

John Wright

Malin Smedberg

Malin Ellström

Emma Teght Nordin

Helena Liss

Gustaf Westerholm

Mattias Fager

Simon Olefalk

Åk 1

Hampus Hagman

Frida Höglund

Daniel Linder

Sofia Robinsson

Emil Sahlin

Förening

Leksand

Leksand

Leksand

Stockholm

Gefle

Sundsvall

Sundsvall

Leksand

Leksand

Västerås

Stockholm

Stockholm

Stockholm

Tranås

Sundsvall

Leksand

Leksand

Leksand

Tranås

Tranås

Tranås

Alby

Sundsvall

Westerås

Skövde

Sundsvall



BASEBOLL ELITSERIEN 2011

Bästa slagman
Evan Porter, Göteborg

Flest homeruns
Kenta Sato, Karlskoga

Flest stolen bases
Magnus Pilegård, Stockholm

Flest runs batted in
Evan Porter, Göteborg

Bästa pitcher
Joakim Claesson, Stockholm

Most Valuable Player
Joakim Claesson, Stockholm

SOFTBOLLSERIEN 2011

Bästa slagman
Molly Meyer, Leksand

Flest homeruns
Lina Larsson, Skövde

Flest stolen bases
Priya Mohlén, Skövde

Flest runs batted in
Nina Sarajärvi, Skövde

Bästa pitcher
Brittanie Talley, Skövde

Most Valuable Player
Molly Meyer, Leksand



SVENSKA MÄSTARE 2012

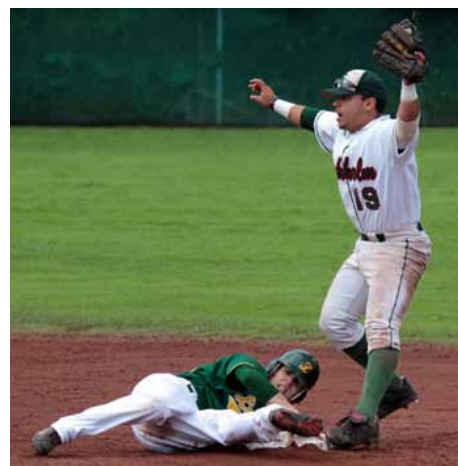
SENIOR-SM BASEBOLL
Stockholms BSK

SENIOR-SM SOFTBOLL
Skövde BSK

JUNIOR-SM BASEBOLL
Gefle BC

JUNIOR-SM SOFTBOLL
spelades ej

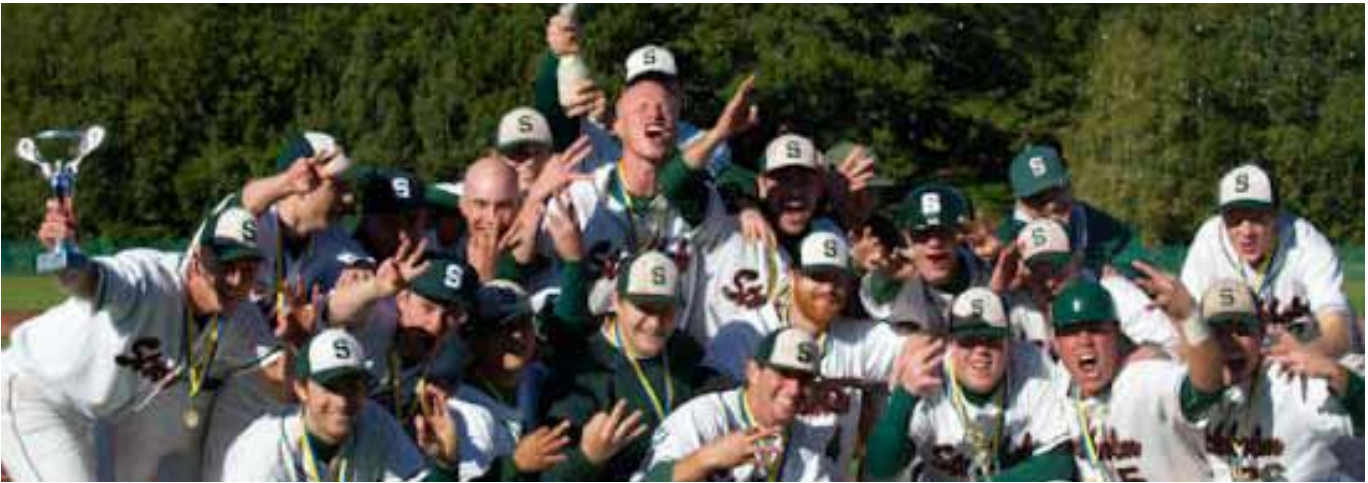
UNGDOMS-SM BASEBOLL
Stockholms BSK



ÅRETS DOMARE BASEBOLL
Simeon Ruev, Uppsala

ÅRETS DOMARE SOFTBOLL
Lewis Hamilton, Enköping





STOCKHOLMS BSK VANN SM-GULD I BASEBOLL

Stockholms BSK tog sitt tredje SM-guld på de fyra senaste säsongerna när laget besegrade Göteborg med 3-0 i matcher i SM-finalerna.

Det blev facit av Elitserien när SM-slutspelet var avslutat. Stockholm var även starkast i grundserien och slutade på första plats i Elitserietabellen, fyra poäng före Karlskoga, fjolårets SM-segrare.

Till SM-semifinaler gick även Göteborg och Leksand. Sundbyberg och Gefle hamnade nedanför slutspelsstrecket i Elitserietabellen.

Elitserien delades upp efter de 14 första matcherna och Alby (4-10) flyttades ner till Kvalserien för resterande del av säsongen. I den första halvan av Elitseriespelet deltog även Akademin i ett försök att ytterligare öka antal matcher för eleverna.

Akademin (1-13) reste land och rike runt för att få in de 14 bortamatcherna i spelprogrammet under fem veckor innan sommarlovet, och även om man bara vann en match fick alla spelarna gott om speltid och utvecklades rejält - mycket tack vare att inget lag underskattade Akademin utan ställde upp med sina bästa pitchers och startuppställningar då matcherna räknades in i tabellen.

SM-semifinalerna gick till tre matcher i bägge matchserierna. Stockholm förlorade första semifinalen mot Leksand (1-3) men kunde sedan kvittera matchserien (13-0) och vinna en riktig rysare i den tredje och avgörande matchen (5-4). Den andra semifinalserien avgjordes på Karlskoga IP mellan hemmalaget Karlskoga och outsidersn Göteborg. Karlskoga vann första matchen komfortabelt, 13-0, men sedan tog pitchingen slut och Göteborg kunde ta sig till SM-final genom två säkra segrar (7-16 och 6-11).

Göteborgs första SM-final någonsin kunde dock tyvärr inte spelas på hemmaplan då planen var förstörd av regn.

Istället spelades de två första SM-finalerna på Skövdes hemmaplan.

I den första finalmatchen tog Stockholm kommandot bakom bra pitching av Justin Trejo. Som mest ledde man med 4-0 innan Göteborg reducerade till 4-2. Stockholm utökade ledningen till 6-2 men i den nionde inningen kom Göteborg igång med slagningen. Reducering till 6-3 och laddade baser när Tony Dermenziev slog ett långt slag till right centerfield. Tyvärr - för Göteborgs del - var slaget någon meter för kort för en homerun och Stockholm vann match 1, 6-3.

Stockholm kunde sedan utöka ledningen till 2-0 i matcher när man i den andra SM-finalen vann med 11-8. Justin Trejo slog en trepoängs homerun, och Magnus Pilegård slog en tvåpoängshomerun.

Segern såg dock ut att bli dyrköpt då Stockholm fick två skador på bröderna Joakim och Jakob Claesson.

Detta gjorde att Stockholm inte kunde ställa upp med någondera i den tredje SM-finalen när SM-finalserien skulle avgöras helgen efter på Skarpnäck.

Istället blev det blott 17-åriga junioren Albin Sivard som fick starta sin andra match i karriären för Stockholms seniorlag i en SM-final. Men Sivard höll nerverna i schack och pitchade en helt makalös match - sju innings, en hit, två walks och hela 12 strikeouts! Med den pitching hade Stockholm inga som helst problem att ta hem match 3 (10-0) och säkra klubbens tredje SM-guld på fyra år.

Magnus Pilegård utsågs till MVP i SM-finalerna efter att ha slagit 5 för 12 (.417) med fem inslagna poäng.



SKÖVDE TOG SJÄTTE RAKA SM-GULDET I SOFTBOLL

Skövde Saints tog hem sitt sjätte raka SM-guld i softball 2012. Man vann även Softbollserien efter att ha gått obesegrade genom seriespelet.

Softbollserien spelades i år med endast fem lag efter att Norrköping inte fått ihop lag till seriestart. Året innan var det Göteborg som lade sitt softbollag på is.

I ett försök att bryta den nedåtgående trenden med antalet seriespelande softbollag infördes i år två öppna turneringar där nya lag skulle kunna testa på att spela mot de etablerade lagen, samtidigt som lagen fick fler matcher att spela. Även om inte turneringarna ingick i seriespelet var det obligatorisk närvaro för de seriespelande lagen.

En turnering arrangerades i Norrköping och en annan turnering i Örebro. Skövde vann båda turneringarna efter finalsegrar mot Sundsvall i de respektive turneringarna. Men mer glädjande var kanske att Gefle gjorde debut på softbollplanen i turneringen i Örebro och 2012 gör de debut i softbollserien.

I själva softbollserien gick som sagt Skövde obesegrade genom serien, Enköping knep andraplatsen, Leksand kom trea och Sundsvall fyra. Fjolårets SM-finalister Söder tappade en hel del folk och slutade på femte och sista plats i seriespelet.

Leksands Molly Meyer utsågs till MVP och årets bästa slagman, medan Skövdes Brittanie Talley var årets bästa pitcher i softbollserien.

När slutspelet inleddes tippade många en SM-final mellan Skövde och Enköping, som ju slutade på topp-positionerna i seriespelet.

Skövde vann sin SM-semifinal mot Sundsvall med 6-0 och 11-3, medan semifinalserien mellan Enköping och Leksand fick en något oväntad utgång. Enköping vann första matchen, 2-1, men föll sedan i de två resterande matcherna med 14-19 och 7-9.

I SM-finalerna stod då unga och orutinerade Leksand, anförda av årets MVP Molly Meyer från USA, mot rutinerade Skövde. Den första finalmatchen blev ganska jämn även om Skövde drog ifrån på slutet (5-11) men sedan kopplade Skövde greppet i SM-finalserien efter solklar seger, 17-6, i den andra SM-finalen som spelades i Leksand.

När SM-finalserien avslutades kunde Skövde via en solklar seger, 17-2, säkra sitt sjätte raka SM-guld i softball. Inte sedan Bagarmossens dominans när softbollen blev officiell SM-gren 1978 (fem SM-guld på sex år) har ett lag dominerat så kraftigt som Skövde de senaste åren.

I Europacupens A-pool lyckades dock inte laget lika bra, utan man slutade på 10:e plats och blev nedflyttade till B-poolen. Utgångsläget såg bra ut, med seger mot belgiska Afterburners i gruppspellet - men efter belgiskornas chockseger mot holländska mästarna TTT blev den segern inget värt i fortsättningspelet och laget får börja om i B-poolen 2012.

Söder skulle ha spelat Cupvinnarcupens B-pool i Lyon, Frankrike, men den turneringen blev inställd på grund av för få deltagande lag. Förhoppningsvis får både Skövde och SM-tvåan Leksand spela sina respektive Europacuper 2012 och få chans att ta tillbaka Sverige till A-poolen.



JSM-GULD TILL GEFLE - STOCKHOLM VANN UNGDOMS-SM

Gefle vann Junior-SM i baseboll när finalspelet avgjordes på Skarpnäck. I finalen besegrade laget Stockholm med 6-4 efter extra innings.

Stockholm vann juniorserien och fick därmed chansen att arrangera JSM-finalspelet. Klubben svarade som vanligt för ett mycket välordnat arrangemang och dagen fylldes med bra baseboll.

I semifinalerna blev det en thriller mellan Stockholm och Göteborg. Till slut kunde Stockholm vinna, 9-8, efter att ha vänt matchen i slutet. I den andra semifinalen fick Gefle en betydligt enklare resa, 23-3 mot Alby. Bronsmatchen spelades då mellan Göteborg och Alby och där blev Göteborg starkast, vann med 16-12 och tog hem bronsmedaljerna i JSM.

Geri Lindberg och Johan Källström svarade för utmärkta domarinsatser under JSM-finalerna.

Johan Proos, Gefle, utsågs till Most Valuable Player.

Nyköping och Rosvalla blev spelplats för finalspelet av Ungdoms-SM. Med Arnö som arrangör blev även detta finalspel ett riktigt bra arrangemang.

Efter en lång säsong med hela sju ungdomsturneringar på förbunds nivå blev inte matcherna i USM så jämna som man på förhand hoppades på - i semifinalerna vann Stockholm enkelt över Arnö (15-1) medan Karlskoga besegrade Sundbyberg (13-3). I bronsmatchen var Sundbyberg starkast, seger med 18-4 över Arnö, och i finalen blev det seger för Stockholm med 14-0 mot Karlskoga.

Oscar Holmberg, Stockholm, utsågs till Most Valuable Player efter att ha slagit 7 för 7 offensivt med mycket fina defensiva spel. Sundbybergs Trey Abbey fick pris för snyggaste lyran.

Men - liksom på Skarpnäck - skall arrangörerna nämnas för ett riktigt bra arrangemang!





SOFTBOLLANDSLAGET 11:A I EUROPA

Årets Softboll-EM blev den första turneringen med det nya formatet utan A- och B-pooler men med alla lag i samma turnering.

Totalt deltog 20 lag i Softboll-EM som avgjordes i Ronchi dei Legionari, Italien.

Lagen var indelade i fyra grupper med fem lag i varje. Sverige hade maximal otur i sin lottning och fick både Italien och Storbritannien i sin grupp efter att Italien floppat i förra EM-turneringen. Att komma på de två översta platserna som skulle ge slutspel verkade avlägset för många - men laget skakade både Italien och Storbritannien och det var många som höjde på ögonbrynen över Sveriges fina spel.

En programenlig seger (7-0) mot Kroatien i premiären följdes upp med en tight match mot hemmanationen Italien där laget pressade Italien, spelade full matchlängd för första gången på många år men till slut fick se sig besegrade med 0-5.

Dagen efter väntade storfavoriterna Storbritannien och även där presterade Sverige. Britterna ställde upp med sitt pitcheress Stacey Townsend som levererade 16 strikeouts. Sverige fick som väntat svårt offensivt mot EM:s kanske bästa pitcher. Men man höll jämnt mot Storbritannien. 0-0 in i den femte inningen och ytterligare en hedersam förlust, 0-3, till slut.

Därmed stod det klart att det inte blev spel om medaljer trots att många rankade Sverige bland de sex starkaste lagen i EM-turneringen.

Istället avslutade laget gruppspelen med 7-0 mot Ungern innan placeringspelet om platserna 9-12 tog vid. Tyvärr underpresterade man i placeringsmatcherna. Onödig förlust mot Belgien (6-7) efter att man lämnat 11 löpare på bas och en nagelbitare mot Tyskland (0-1) efter extra innings gjorde att Sverige, genom seger mot Slovakien (4-0) slutade på 11:e plats i turneringen.

Med en relativt ung medelålder och flera spelare med rutin från high school, college, och spel i Europa, har dock laget framtiden för sig. Tess Granath och Lindsey Bitowft är två utvecklingsbara pitchers - det är lätt att glömma att de bara är 21 respektive 18 år. Man har i Kehli Washington en leadoffslagman av internationellt snitt - och en tjej som kommer fortsätta utvecklas - vid 19 års ålder är hon startande i lineup på Rider University.

Sveriges softbollslag har framtiden för sig och har i år tagit ett stort steg tillbaka mot att ingå i den övre delen av Europasoftbollen, trots minimala förberedelser och möjligheter till matchträning inför mästerskapet. Med lite mer djup i truppen, samt något tillskott till lineupen och i pitching, kommer Sverige kunna utmana på allvar.

Men då krävs det också mer rutin från internationella matcher för att kunna göra de små spelen när det verkligen krävs.



KADETTLANDSLAGET BLAND EUROPAS FRÄMSTA

Svenska ungdomslandslag har länge haft svårt att hävda sig i Europa, men 2011 blev ett riktigt bra år resultatmässigt för Kadettlandslaget.

Efter kvalseger vid EM-kvalet 2010 i Nyköping lyckades kadettlandslaget äntligen kvala in till A-EM och nu var det upp till bevis. Redan i andra matchen visade grabbarna var skåpet skulle stå. Bulgarien, EM-trea i fjol, krossades med 11-0. Dessförinnan hade Sverige förlorat mot Holland (2-10) efter att även där gjort en riktigt stark match.

I matchen mot Holland gjorde man sitt bästa resultat sedan 2005. Hade det inte varit för en fjärdeinning där man släppte sex poäng och några enstaka misstag i skarpa lägen hade laget faktiskt kunna ha vunnit mot holländarna.

I matchen mot Bulgarien ställde man upp med Elvis Hammarstedt på pitcherkullen som tack vare en felfri defensiv gav Sverige en viktig seger i "måstematchen" mot Bulgarien.

I nästa match väntade Tyskland och seger med minst fem poäng skulle ge en semifinalplats. Sverige tog också ledningen men kunde inte knyta ihop säcken och förlorade till slut i extra innings.

Även om besvikelsen var stor över den missade slutspelsmatchen så hade laget gjort ett finfint gruppspel mot riktigt starkt motstånd. Placeringsmatchen mot Ryssland gällde 5-6 plats och Sverige orkade inte ladda om. Målet att hålla sig kvar i A-poolen var redan uppfyllt.

Elvis Hammarstedt utsågs till turneringens bästa pitcher och flera av spelarna låg i toppen i de offensiva kategorierna när turneringsstatistiken sammanfattades. Siktet är inställt på en EM-medalj 2014...!



Elitserien Baseboll**Grundserien**

Karlskoga BK	14	11	3	22
Stockholm BSK	14	11	3	22
Göteborgs BSF	14	9	5	18
Leksands BSK	14	9	5	18

Sundbyberg BSC	14	6	8	12
Gefle BC	14	5	9	10

Alby IF	14	4	10	8
Akademin	14	1	13	2

Fortsättningsserien

Stockholm BSK	24	18	6	36
Karlskoga BK	24	16	8	32
Göteborgs BSF	24	15	9	30
Leksands BSK	24	15	9	30

Sundbyberg BSC	23	11	12	22
Gefle BC	23	5	18	10

SM-Slutspe**Semifinaler**

Karlskoga - Göteborg	13-0 (7)
Karlskoga - Göteborg	7-17
Karlskoga - Göteborg	5-11

Stockholm - Leksand	1-3
Stockholm - Leksand	13-0 (7)
Stockholm - Leksand	5-4

SM-finaler

Göteborg - Stockholm	3-6
Göteborg - Stockholm	8-11
Stockholm - Göteborg	10-0

Kvalserien

Alby IF	8	7	1	14
Skövde BSK	8	5	3	10

Tranås BSK	8	4	4	8
Enskede BG BK	8	4	4	0
KIF Eagles BSK	8	0	8	0

Elitserien Baseboll**Offensiv statistik**

	AB	R	H	AVG	HR	BB	K	RBI
Evan Porter, Göteborg	82	41	47	.573	5	29	2	43
Travis Bass, Leksand	86	31	41	.476	2	15	6	24
Magnus Pilegård, Stockholm	83	27	35	.421	0	9	3	19
Kenta Sato, Karlskoga	99	26	41	.414	7	12	5	36
Johan Klarberg, Leksand	85	18	32	.376	0	6	15	13
Elias Sölveling, Karlskoga	57	17	21	.368	0	10	5	10
Matt Streich, Sundbyberg	74	19	27	.364	0	12	11	15
Stefan Fahlin, Karlskoga	60	15	21	.350	0	10	6	12
Björn Johannessen, Stockholm	72	16	25	.347	1	15	10	19
Philip Gajzler, Sundbyberg	90	24	30	.333	5	11	18	21
Erik Sjörs, Leksand	81	18	27	.333	0	6	13	17
Petter Lundberg, Karlskoga	66	22	22	.333	0	25	9	10

Elitserien Baseboll**Pitchingstatistik**

	IP	W	L	ERA	BB	K	AVG
Kenta Sato, Karlskoga	41.0	5	0	1.32	6	45	.175
Joakim Claesson, Stockholm	87.0	7	3	1.45	22	92	.220
Paul Waterman, Karlskoga	90.1	9	2	1.89	25	93	.198
Curtis Dionne, Göteborg	56.2	6	3	2.54	18	34	.247
Nicklas Melin, Leksand	59.2	3	2	3.02	21	46	.217

Regionserien Norra**Grundserien**

KIF Eagles BSK	8	5	3	10
Enskede BG BK	8	5	3	10

City/Kungsängen	8	4	4	8
Sundsvall BSC	8	4	4	8
Nyköping BK	8	2	6	4

Fortsättningsserien

Sundsvall BSC	14	10	4	20
City/Kungsängen	14	8	6	16
Los Nicas	6	2	4	4
Nyköping BK	14	2	12	0

JuniorElitserien**Grundserien**

Stockholms BSK	13	12	1	24
Gefle BC	14	7	7	14
Alby IF	14	5	9	10
Göteborg BSK	11	2	9	4

JSM-slutspe, Stockholm

Stockholm - Göteborg	9-8
Gefle - Alby	23-3

Bronsmatch

Göteborg - Alby	16-12
-----------------	-------

Final

Stockholm - Gefle	4-6
-------------------	-----

Regionserien Södra**Grundserien**

Skövde BSK	8	7	1	14
Tranås BSK	8	5	3	10

Sölvesborg SBC	6	3	3	6
Malmö BSK	8	2	6	4
Göteborg B	6	1	5	2

Fortsättningsserien

Göteborg B	10	4	6	8
Sölvesborg SBC	10	4	6	8
Malmö BSK	10	4	6	8
Jönköping	2	0	2	0

Ungdoms-SM Baseboll**Kadett-tabellen**

Stockholm	24	22	2	24
Karlskoga	17	10	7	20
Leksand	10	5	5	10
Gefle	10	3	7	6
Sundbyberg	18	5	13	10
Arnö IF	11	3	8	6
Rättvik	4	1	3	2

USM-slutspe, Sundbyberg

Stockholm - Arnö	15-1
Karlskoga - Sundbyberg	13-3

Bronsmatch

Sundbyberg - Arnö	18-4
-------------------	------

Final

Stockholm - Karlskoga	14-0
-----------------------	------

Softbollserien

Grundserien

Skövde BSK	18	16	2	32
Söder SK	17	12	5	24
Enköping BSK	18	12	6	24
Sundsvall BSC	18	6	12	12

Leksands BSK	10	2	8	4
KFUM Norrköping	17	1	16	2

SM-Slutspel

Semifinaler

Skövde	- Sundsvall	12-2 (4)
Skövde	- Sundsvall	14-4 (4)

Söder	- Enköping	0-10 (5)
Söder	- Enköping	9-5
Söder	- Enköping	13-4 (6)

SM-finaler

Söder	- Skövde	6-14 (5)
Söder	- Skövde	7-5
Skövde	- Söder	11-4 (5)
Skövde	- Söder	11-1 (4)

Softboll Inomhus Mästerskapen

Grupp A

Göteborgs BSF	3	3	0	6
Skövde BSK	3	2	1	4
Sundsvall BSC	3	1	2	2
KFUM Norrköping	3	0	3	0

Grupp B

Söder SK	2	2	0	4
Enköping BSK	2	1	1	2
Leksands BSK	2	0	2	0

Kvartsfinaler

Söder	- Norrköping	7-2
Skövde	- Leksand	12-3
Enköping	- Sundsvall	1-2

Semifinaler

Göteborg	- Sundsvall	2-6
Söder	- Skövde	3-1

Bronsmatch

Skövde	- Göteborg	4-0
--------	------------	-----

Final

Sundsvall	- Söder	1-4
-----------	---------	-----

Softbollserien

Offensiv statistik

	AB	R	H	AVG	HR	BB	K	RBI
Molly Meyer, Leksand	32	18	20	.625	4	6	0	16
Johanna Melin, Leksand	44	20	23	.522	1	4	9	29
Kelsey Griffin, Enköping	43	22	22	.511	0	7	0	17
Amanda Karlsson, Skövde	51	32	25	.490	0	9	3	20
Taylor Staten, Enköping	45	22	22	.488	1	5	2	16
Sofia Svensk, Sundsvall	40	17	19	.475	0	9	3	17
Nina Sarajärvi, Skövde	49	30	23	.469	2	12	4	30
Eva Rydberg, Söder	25	17	11	.440	0	16	4	8
Mathilda Strid, Leksand	48	21	20	.416	0	5	7	9
Ingrid Törnberg, Enköping	37	19	15	.405	0	14	7	8
Ann-Sofie Molin, Skövde	40	24	16	.400	0	10	2	15
Anna Rosenkvist, Sundsvall	30	11	12	.400	0	8	3	8

Softbollserien

Pitchingstatistik

	IP	W	L	ERA	BB	K	AVG
Brittanie Talley, Skövde	24.0	5	0	0.29	3	37	.089
Nina Sarajärvi, Skövde	32.0	8	0	1.09	2	28	.198
Kelsey Griffin, Enköping	30.0	4	1	2.33	5	47	.165
Molly Meyer, Leksand	27.0	2	2	3.89	9	41	.203
Ingrid Törnberg, Enköping	35.2	4	2	3.92	42	14	.259

SOFTBOLL

Europacupen A-pool

Caserta, Italien
15-20 augusti 2011

Gruppspel:

Skövde	- Afterburners	1-0
TTT	- Skövde	10-2
Skövde	- Joudrs	2-5
Wesseling	- Skövde	7-0

Tex Town Tigers	4	3	1	6
Wesseling	4	2	2	4
Afterburners	4	2	2	4
SK Joudrs	4	1	3	2
Skövde BSK	4	1	3	2

Placeringsmatcher:

Carrousel	- Skövde	7-0
Skövde	- PeeWees	0-2

Final:

Sparks	- TTT	0-6
--------	-------	-----

Slutställning:

1. Tex Town Tigers, Holland
2. Sparks Haarlem, Holland
3. Caserta, Italien
4. Titano Hornets, San Marino
5. Wesseling Vermins, Tyskland
6. Afterburners, Belgien
7. Carrousel, Ryssland
8. SK Joudrs, Tjeckien
9. PeeWees, Österrike
10. Skövde BSK, Sverige

BASEBOLL

Europacupen Qualifier

Montpellier, Frankrike
30 maj - 4 juni 2011

Gruppspel:

Vienna	- Stockholm	9-1
Stockholm	- Almada	10-0
Montpellier	- Stockholm	7-6
Stockholm	- Deurne	0-5

Barr. Montpellier	4	4	0	8
Deurne Spartans	4	3	1	6
Vienna Wanderers	3	1	2	2
Stockholm BSK	4	1	3	2
White Sharks Almada	4	0	4	0

SOFTBOLL SENIORER

Softboll-EM

Ronchi dei Legionari, Italien
31 juli - 6 augusti 2011

Kroatien	- Sverige	0-7
Italien	- Sverige	5-0
Sverige	- Storbritannien	0-5
Sverige	- Ungern	7-0

Grupp A

Italien	4	4	0	8
Storbritannien	4	3	1	6

Sverige	4	2	2	4
Ungern	4	1	3	2
Kroatien	4	0	4	0

Grupp B

Holland	4	4	0	8
Spanien	4	3	1	6

Belgien	4	2	2	4
Ukraina	4	1	3	2
Danmark	4	0	4	0

Grupp C

Ryssland	4	4	0	8
Österrike	4	3	1	6

Slovakien	4	2	2	4
Bulgarien	4	1	3	2
Schweiz	4	0	4	0

Grupp D

Tjeckien	4	4	0	8
Frankrike	4	3	1	6

Tyskland	4	2	2	4
Israel	4	1	3	2
Polen	4	0	4	0

Mellanrunda Slutspel - Grupp E

Italien	3	3	0	6
Tjeckien	3	2	1	4
Spanien	3	1	2	2
Österrike	3	0	3	0

Mellanrunda Slutspel - Grupp F

Holland	3	3	0	6
Storbritannien	3	2	1	4
Ryssland	3	1	2	2
Frankrike	3	0	3	0

Slutspel:

Storbritannien	- Tjeckien	2-0
Italien	- Holland	1-5
Italien	- Storbritannien	1-0
Holland	- Italien	10-2

Placeringsspel platserna 9-12

Sverige	- Belgien	6-7
Sverige	- Slovakien	4-0
Tyskland	- Sverige	2-1

Slutställning:

1	Holland
2	Italien
3	Storbritannien
4	Tjeckien
5	Ryssland
6	Spanien
7	Frankrike
8	Österrike
9	Tyskland
10	Belgien
11	Sverige
12	Slovakien
13	Bulgarien
14	Ungern
15	Ukraina
16	Israel
17	Polen
18	Danmark
19	Kroatien
20	Schweiz

INTERNATIONELLA
TÄVLINGSUPPDRAG

Baseboll

Delegatuppdrag

Peter Ström Europacup Rotterdam
Kristian Pälviä Europacup Parma
Peter Ström EM-kval Barcelona
Peter Ström Baseboll-VM Panama

Domare

Jerry Karlsson Kadett-EM Brno
Jerry Karlsson Europacupkval Montpellier

Scorer

Kent Sjölund Kadett-EM Brno

Softboll

Delegatuppdrag

Geri Lindberg Softboll-EM Ronchi

Domare

José Sanchez Softboll-EM Ronchi
Raymond Pettersson

Junior-EM Pojkar Kostelec

KADETTLANDSLAG

Kadett-EM

Brno, Trebic, Tjeckien
19-23 juli 2011

Holland	- Sverige	10-2
Sverige	- Bulgarien	11-0
Tyskland	- Sverige	7-6

Tyskland	3	3	0	6
Holland	3	2	1	4

Sverige	3	1	2	2
Bulgarien	3	0	3	0

Italien	3	3	0	6
Tjeckien	3	2	1	4

Ryssland	3	1	2	2
Österrike	3	0	3	0

Placeringsmatch 5-6:e plats

Sverige - Ryssland 1-5

Slutspel:

Italien	- Holland	8-3
Tyskland	- Tjeckien	7-8
Final:		
Italien	- Tjeckien	9-8

SENIORLANDSLAG SOFTBOLL

Spelare

Maria Bergström
Lindsey Bitowft
Sandra Bitowft
Hanna Gehr
Tess Granath
Julia Johansson
Tina Johansson
Amanda Karlsson
Minna Kulokorpi
Lina Larsson
Priya Mohlén
Nina Sarajärvi
Annakarin Solén Westling
Sofia Svensk
Kelhi Washington

Förening

Skövde
Dana Hills HS
Dana Hills HS
Coral Reef HS
UC San Diego
Söder
Sundsvall
Skövde
Söder
Skövde
Skövde
Skövde
Skövde
Sundsvall
Rider University

Landslagsledning

Mattias Grimstoft
Thomas Wallén
Brad Gehr
Brittanie Talley
Åsa Höglund
Peter Qvick

Förbundskapten
Coach
Coach
Coach
Lagledare
Naprapat

KADETTLANDSLAG BASEBOLL

Spelare

Vincent Bäckström
Jesper Bröms
Arvid Carlstedt
Antoine Duplantis
Martin Fahlin
Elvis Hammarstedt
Adrian Hernandez
Sven Holmats
Oscar Holmberg
Jan-Mikael Johnson
Joel Johnson
Tommy Lindell
Mikael Lindqvist
Daniel Matspers
Robin Pettersson
William Reimer
Kevin Sterner
Jakob Syrén

Landslagsledning

Stefan Nielsen
Mathias Ohlsson
Robert Claesson
Ante Carlstedt

Förening

Sundbyberg
Leksand
Stockholm
Louisiana, USA
Karlskoga
Stockholm
Tranås
Leksand
Stockholm
Nya Stoeryd
Nya Stoeryd
Arnö
Rättvik
Leksand
Karlskoga
Leksand
Stockholm
Leksand

Förbundskapten
Coach
Coach
Lagledare



SBSF arrangerade ett Coach Konvent för första gången någonsin i oktober 2011. Duktiga instruktörer från MLBI, Holland och Italien gjorde att de 60 deltagarna fick en intressant utbildningshelg tillsammans på Bosön.



Svenska Baseboll och Softboll Förbundet
815200-6063

STYRELSENS OCH GENERALSEKRETERARENS ÅRSREDOVISNING FÖR RÄKENSKAPÅRET
 2011-01-01 — 2011-12-31

Förvaltningsberättelse

VERKSAMHETEN

Svenska Baseboll och Softboll Förbundet (SBSF), bildat 1956, har enligt stadgarna till uppgift att främja och administrera idrotterna baseboll och softboll i Sverige på sådant sätt att den står i överensstämmelse med idrottsrörelsens verksamhetsidé enligt 1 kap Sveriges Riksidrottsförbunds (RFs) stadgar.

SBSF ansvarar för nationell tävlingsverksamhet, utbildningsverksamhet, arrangemang, utveckling och marknadsföring av svensk baseboll och softboll. SBSF har även en aktiv roll i internationella relationer med våra nordiska grannländer, samt de europeiska och internationella idrottsförbunden.

SBSF hade vid årets utgång 622 licensierade spelare (707), 35 föreningar (34), samt 30 lag i seriespel (33).

FLERÅRSÖVERSIKT

	2011	2010	2009	2008	2007
Bidrag	2 553 017	2 316 900	2 377 800	2 001 060	2 245 729
Licenser	121 806	134 640	170 829	161 227	168 884
Verksamhetens resultat	678 498	-137 230	-238 342	205 338	79 294
Balansomslutning	814 642	143 965	279 067	253 239	220 223
Medelantalet anställda	2,75	2,75	2,75	2,1	1,6

RESULTAT OCH VERKSAMHETSUTVECKLING

Efter två år med negativt ekonomiskt resultat var förbundets ekonomiska situation inför räkenskapsåret 2011 mycket allvarlig, med ett negativt eget kapital på - 676 769 kronor.

Styrelsen tog beslut om en ekonomisk treårsplan 2011-2013, som hade målet att vår ekonomi skulle vara i balans vid slutet av 2013. De årliga budgetarna 2011-2013 var mycket strama och medgav inga åtaganden utöver en grundläggande verksamhet.

En stram budget och förbättrad kostnadskontroll gav önskvärt resultat under det gångna året.

Verksamhetsåret bjöd inte på något ekonomiskt underskott i någon del av verksamheten. Tvärtom så kan vi konstatera att det ekonomiska utfallet blev avsevärt mycket bättre, 678 498 kronor i resultat, att jämföra med det budgeterade resultatet på 420 000 kr. Skillnaden förklaras med att styrelsen hade en stor buffert för oförutsedda utgifter, samt fick ett extra, oförutsett, landslagsbidrag under året som kommer att nyttjas under säsongen 2012.

Resultatet har inneburit att förbundet för första gången på flera år klarat av att genomföra en säsong utan någon som helst förskottering av statsbidraget från RF, vi har inte heller behövt utnyttja checkkrediten till den grad som varit aktuellt tidigare år, vilket även har gett ett mindre överskott i form av räntor.

RESULTATDISPOSITION

Förbundsstyrelsen föreslår att årets resultat, 678 498 kronor, tillförs det egna kapitalet.

Svenska Baseball och Softboll Förbundet
815200 - 6063

RESULTATRÄKNING

	Not	2011	2010
Verksamhetens Intäkter			
Nettoomsättning	1	1 019 228	1 215 572
Offentligrättsliga bidrag	2	1 696 000	1 728 500
Gåvor/stipendier/övriga bidrag	3	1 130 959	803 108
Medlemsavgifter		14 000	13 500
		3 860 187	3 760 680
Verksamhetens Kostnader			
Förbundskostnader	4	-1 408 379	-2 120 033
Övriga externa kostnader	5	-385 211	-353 827
Personalkostnader	6	-1 392 099	-1 421 723
Avskrivning av materiella anläggningstillgångar	7	0	0
		-3 185 689	-3 895 584
Verksamhetsresultat		674 498	-134 903
Resultat från finansiella investeringar			
Räntekostnader		-421	-2 369
Ränteintäkter		4 069	43
Resultat efter finansiella poster		678 146	-137 230
ÅRETS RESULTAT		678 146	-137 230

Svenska Baseboll och Softboll Förbundet
815200 - 6063

BALANSRÄKNING

	Not	2011-12-31	2010-12-31
Tillgångar			
Anläggningstillgångar			
Materiella anläggningstillgångar			
Inventarier	8	0	0
Finansiella anläggningstillgångar			
Pool2Tusen		76 000	0
Omsättningstillgångar			
Varulager mm			
Lager		31 100	47 655
		31 100	47 655
Kortfristiga fordringar			
Kundfordringar		12 690	16 157
Övriga fordringar		9 411	19 436
Förutbetalda kostnader och upplupna intäkter		176 987	31 689
		199 088	67 282
Kassa & Bank		508 454	29 028
Summa omsättningstillgångar		814 642	143 965
Summa tillgångar		814 642	143 965
Eget kapital och skulder	9		
Eget Kapital			
Balanserat kapital		-600 769	-539 539
Årets resultat		678 146	-137 230
		77 377	-676 769
Kortfristiga skulder			
Checkräkningskredit	10	0	0
Leverantörsskulder		85 251	49 345
Övriga skulder		19 937	19 397
Upplupna kostnader och förutbetalda intäkter	11	632 077	751 992
		737 265	820 734
Summa eget kapital och skulder		814 642	143 965
Poster inom linjen			
Ställda säkerheter		Inga	Inga
Ansvarförbindelser		Inga	Inga

Svenska Baseboll och Softboll Förbundet
815200 - 6063

TILLÄGGSUPPLYSNINGAR

Redovisnings- och värderingsprinciper

Svenska Baseboll och Softboll Förbundets redovisnings- och värderingsprinciper överensstämmer med Årsredovisningslagen och Bokföringsnämndens allmänna råd för ideella föreningar. Uppställningsform för resultaträkning har anpassats till RF-standard.

I övrigt är redovisnings- och värderingsprinciper är oförändrade jämfört med föregående år.

Verksamhetens intäkter

Statsanslag och bidrag intäktsredovisas i den period utbetalning avser.

Materiella anläggningstillgångar

Materiella anläggningstillgångar redovisas till anskaffningsvärde med avdrag för avskrivningar. Materiella anläggningstillgångar skrivs av systematiskt över den bedömda nyttjandeperioden. Härvid tillämpas följande avskrivningstider:

Inventarier	3 år
-------------	------

Varulager

Varulager värderas till det lägsta av anskaffningsvärde och verkligt värde på balansdagen.

Fordringar

Fordringar upptas till det belopp som efter individuell prövning beräknas bli betalt.

Svenska Baseboll och Softboll Förbundet
815200 - 6063

	2011	2010
Not 1 Nettoomsättning		
Idrottsverksamhetens intäkter	816 083	927 241
Sponsring, reklam	0	6 000
Lotterier, försäljningsintäkter	203 145	282 331
	I 019 228	I 215 572
Not 2 Offentligrättsliga bidrag		
RF-bidrag ordinarie	I 209 000	I 209 000
Idrottslyftet/Handslaget	487 000	488 500
Stimulansbidrag	0	31 000
	I 696 000	I 728 500
Not 3 Gåvor och övriga bidrag		
Landslagsstöd	400 000	400 000
Utvecklingsprojekt RF/Svenska Spel	50 000	50 000
Riktat stöd	100 000	0
Basebollgymnasiet	407 017	138 400
Övrigt	173 945	214 708
	I 130 959	353 108
Not 4 Förbundskostnader		
Resor	465 010	778 818
Kost	171 497	311 682
Logi	482 771	618 003
Material	246 717	346 409
Försäkringar	11 911	11 436
Föreningsbidrag, cuper	3 500	3 300
Tävlingsavgifter	15 923	45 261
Övrigt	11 050	5 125
	I 408 379	2 120 033
Not 5 Övriga externa kostnader		
Lokal	56 082	62 347
Administration	195 257	171 806
Konferens	26 895	42 289
Tryckning, kopiering, marknadsföring	7 427	13 405
Frakter och transport	13 626	5 551
Gåvor	4 230	5 530
Övriga kostnader	81 694	52 900
	385 211	353 827

Svenska Baseboll och Softboll Förbundet
815200 - 6063

	2011	2010
Not 6 Personalkostnader		
Medelantalet anställda		
Män	2,75	2,75
Kvinnor	0	0
Löner och andra ersättningar		
Styrelsen	0	0
Övriga anställda	1 039 798	1 037 824
Idrottsarvode	1 450	2 800
Sociala kostnader		
Pensionskostnader	46 022	50 361
Sociala avgifter enligt lag och avtal	285 457	280 600
	1 372 727	1 371 585
Fördelning mellan män och kvinnor i förbundets styrelse		
Kvinnor	2	1
Män	5	6
Not 7 Avskrivningar		
Avskrivningar enligt plan		
Inventarier	0	0
Not 8 Inventarier		
Ingående anskaffningsvärde	46 700	46 700
Årets inköp	0	0
Utgående anskaffningsvärde	46 700	46 700
Ingående ack avskrivningar	-46 700	-35 696
Årets avskrivningar	0	-11 004
Utgående ack avskrivningar	-46 700	-46 700
Planenligt restvärde	0	0

Svenska Baseboll och Softboll Förbundet
815200 - 6063

Not 9 Eget kapital	Balanserat resultat	Årets resultat	Totalt
Belopp vid årets ingång	-539 539	-301 597	-676 769
Disposition av föregående års resultat	-137 230	137 230	
Pool2Tusen		76 000	76 000
Årets resultat		678 146	678 146
Belopp vid årets utgång	-676 769	754 146	77 377
Not 10 Checkräkningskredit	2011	2010	
Checkräkningskredit uppgår till	190 000	390 000	
Not 11 Upplupna kostnader och förutbetalda intäkter			
Upplupna semesterlöner	40 969	45 452	
Upplupna sociala avgifter	44 505	44 356	
Övriga	546 603	662 184	
	632 077	751 992	

Skövde, den 18 februari 2012



Mats Fransson



Lars Sundin



Ola Sund



Ulf Steinvall



Jenny Wonisch



Karl Knutsson



Maria Jönsson



Kristian Pälviä
 Generalsekreterare

Min revisionsberättelse har avgivits den mars 2012

Johan Rönnkvist
 Auktoriserad revisor



SVENSKA BASEBOLL OCH SOFTBOLL FÖRBUNDET
www.baseboll-softboll.se